

Návod k údržbě žací lišty ESM

Žací lišty patří k nejnámáhanějším zemědělským pracovním nástrojům. Je proto samozřejmé, že jejich údržba a nastavení musí být prováděno s obzvláštní péčí.

Doporučuje se **vyčistit žací lištu po každém použití**. Dále je nutné vyjmout žací nože, aby především mohly být důkladně odstraněny nečistoty, které se zachytily mezi noži a prsty, resp. spodními noži.

Pokud lišta nebude používána po delší dobu, měla by se ošetřit antikorozním prostředkem.

Ačkoli jsou všechny typy žacích lišt ESM velice odolné vůči průniku kamenů a podobných předmětů, může se příležitostně stát, že se prsty, resp. spodní nože a nože poškodí nebo ohnou. Proto se doporučuje při každém ostření žacích nožů, což je podle zátěže potřeba vždy po každých 5-20 provozních hodinách, překontrolovat také stav těchto částí. Všechna poškození je třeba odstranit a ohnuté prsty nebo nože narovnat. Pouze dobře vyrovnané prsty a nože zajišťují čistý střih.

Při této příležitosti také vždy prověřte vodítka nožů a příliš velkou vůli vyrovnejte seřízením.

Komunální žací lišty ESM vyžadují seřízení vodítek až po cca 100-200 provozních hodinách. Příliš velká vůle u vodítek nožů a v unášeči nože může způsobit prasknutí hřebu kosy.

Důležité pro seřízení vodítek nožů všech typů žacích lišt ESM je:

Nejprve správně seříďte jedno vodítko, pak druhé, třetí, atd. Po seřízení každého jednotlivého vodítka musí být možné plynule pohybovat nožem rukou.

Dbejte, prosím, také na to, aby **vůle** mezi unášečem nože a pohonnou částí **nebyla příliš velká**.

U nastavitelných unášečů nože by **vůle** při každé výměně nožů měla být nastavena na **asi 0,1 mm**.

U unášečů nože, které nejsou nastavitelné, se musí v případě, že mají vůli větší než asi 1 mm, vyměnit příslušné díly.

Naostření žacích nožů ESM:

Podle zátěže jsou žací nože po 5-20 provozních hodinách tak opotřebované, že je nutné je naostřit.

Za tímto účelem nože vyjměte z žací lišty a očistěte.

Ověřte, zda hřbet kosy a nože nejsou ohnuté; jinak je nutné je narovnat.

TEPRVE POTÉ je možné začít s broušením.

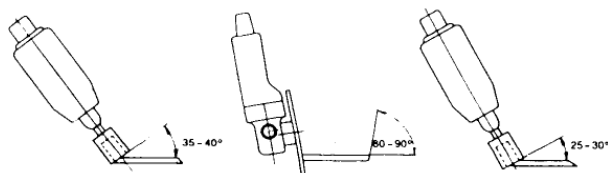
Vhodné je zde použít ruční brusku s asi **15000-20000 otáčkami za minutu** ve spojení s hrnčkovým broušícím tělískem o průměru 25 mm a délce asi 35 mm. Brousí se jen přední stranou tělíska, a to od hřebu kosy ke špičkám nožů.

Nože pro prstové lištové sečení a mulčovací lištové sečení vyžadují řezný úhel **25-30°** a nože pro žací lišty Hobby, Universal, komunální a dvojnožové úhel **35-40°**.

Naostření spodních nožů ESM:

Spodní nože lišt ESM Hobby, Universal a komunálních jsou na ostřích opatřena speciálním zoubkováním, díky němuž je dosaženo dlouhé životnosti, v mnoha případech nebude ostření vůbec třeba.

Pokud by přesto bylo naostření nutné, doporučujeme k tomu úhlovou brusku osazenou normálním hrubým kotoučem. Brousí se bočními hranami kotouče pod úhlem od 80 do 90°.



Žací lišty Hobby, Universal, komunální a dvojnožové

Lišty prstové a mulčovací



Bezpečnostní pokyny pro žací lišty

Ostří, která jsou u žacích lišt částečně nekrývá, představují při neopatrném zacházení závažné **riziko zranění**.

Je proto nezbytné nutně dbát následujících bezpečnostních pokynů:

Krycí lišta:

Krycí lišta se musí nasadit vždy při přepravě a skladování žací lišty nebo sekačky s namontovanou žací lištou.

Sejmutí a připevnění žací lišty na stroj se smí provádět jen s nasazenou krycí lištou. Montáž a demontáž hlav nožů nebo vodících částí se smí provádět jen s nasazenou krycí lištou.

Krycí lišty, které jsou poškozené a tím pádem již neposkytují bezpečnou ochranu, se musí vyměnit.

Výměna nožů:

Vyjmutí a nasazení kompletního žacího nože se smí provádět jen v ochranných rukavicích.

V žádném případě se nedotýkejte žacích nožů v místě s ostřím!!

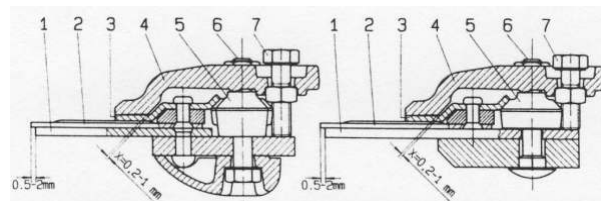
Ostření nožů:

Při ostření nožů je bezpodmínečně nutné nosit ochranné brýle.

Startování motoru:

Před startováním se, prosím, přesvědčte, že lidé a zvířata dodržují bezpečný odstup alespoň 3 m od té strany žací lišty, na které jsou ostří.

Seřízení vodítek nožů u žacích lišt ESM Hobby a Universal



Při správném seřízení leží přední skluznice vodící lišty (3) bez vůle pod přídržovačem (4) a vodící kus (5) je vodorovný s vodící lištou (3). Nože (2) přesahují přes spodní nože (1) o **0,5 až 2 mm** a vůle (X) je 0,2 až 1 mm. Kromě toho je možné žacím nožem plynule otáčet rukou.

Opotřebováním vzniklá vůle mezi přídržovačem (4) a přední skluznicí vodící lišty (3) se odstraní pomocí seřizovací šrouby (7).

Při změně předního přesahu nožů a vůle (X) se povolí 2 upevňovací šrouby (6) a odpovídajícím způsobem se posune vodící kus (5) a příp. také přídržovač (4). Následně se oba upevňovací šrouby (6) opět pevně dotáhnou. Poté je případně možné pomocí seřizovací šrouby (7) odstranit vůli mezi přídržovačem (4) a přední skluznicí vodící lišty (3), která při tomto seřizování vznikla.

Při příliš silném opotřebování skluznice vodícího kusu (5) se tento otočí o 180° a využije se zadní skluznice. **Vodící kus je tedy možné použít dvakrát.**

Bezpečnostní pokyny pro žací lišty

Ostří, která jsou u žacích lišt částečně nekrytá, představují při neopatrném zacházení závažné riziko zranění.

Je proto nezbytné nutně dbát následujících bezpečnostních pokynů.

Krycí lišta:

Krycí lišta se musí nasadit vždy při přepravě a skladování žací lišty nebo sekačky s namontovanou žací lištou.

Sejmutí a připevnění žací lišty na stroj se smí provádět jen s nasazenou krycí lištou. Při montáži a demontáži unášecí nože nebo vodicích částí se smí nasazená lišta sundat jen v nezbytných případech.

Krycí lišty, které jsou poškozené a tím pádem již neposkytují bezpečnou ochranu, se musí vyměnit.

Výměna nožů:

Vyjmutí a nasazení kompletního žacího nože se smí provádět jen v ochranných rukavicích.

V žádném případě se nedotýkejte žacích nožů v místě s ostřím!!

Ostření nožů:

Při ostření nožů je bezpodmínečně nutné nosit ochranné brýle.

Startování motoru:

Před startováním se, prosím, přesvědčte, že lidé a zvířata dodržují bezpečný odstup alespoň 3 m od té strany žací lišty, na které jsou ostří.

Údržba žací lišty

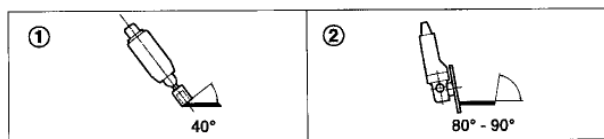
Po každém sečení odmontujte horní nůž kvůli vyčištění žací lišty, zejména všech vodicích a skluzných ploch.

Před opětovným namontováním případně odstraňte vzniklá poškození nožů, ohnuté nože narovnejte, tupé nabruste a naolejujte všechny skluzné a vodicí plochy.

- naolejujte vodicí a skluzné plochy (biologicky rozložitelný, např. stolní, olej)
- vložte nože
- zaklapněte přídržovač
- přitiskněte přídržovač a současně utáhněte stavěcí šroub (c), Md = 50 Nm
- případně nasadte krycí lištu (b)

POZOR Lišta s noži musí po utažení stavěcích šroubů jít lehce!

Ostření nožů



Poháněný horní nůž:

Podle podmínek používání každých 5-20 provozních hodin.

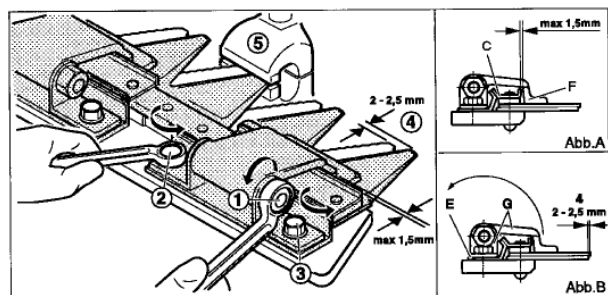
Pevný spodní nůž:

Jen při písečném podkladu každých 25-50 provozních hodin.

POZOR Nenechávejte v tomto případě nože zmodrat, protože se jinak rychleji tupí.

Úprava

Pokud vůle mezi vodicími lištami (C) a přídržovači dosáhla 1,5 mm nebo pokud se nasadí nový žací nůž, stejně jako po každém povolení upevňovacích šroubů (2) a (3), je nutné základní seřízení.

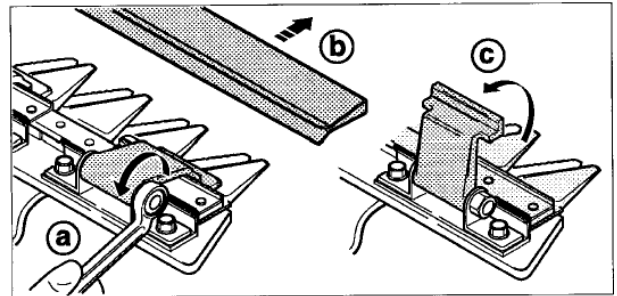


Údržba pohonu nože

Pokud je v unášeci nože příliš velká vůle, vzniká nebezpečí prasknutí hřbetu kosy. Při vůli větší než 1 mm vyměřte příslušné díly.

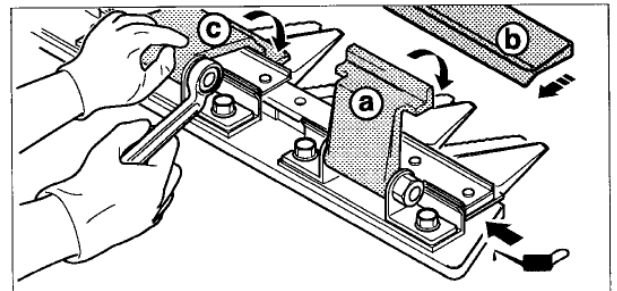
Nastavitelné unášecí nože se musí nastavit na vůli od 0,1 do 0,2 mm!

Demontáž horních nožů



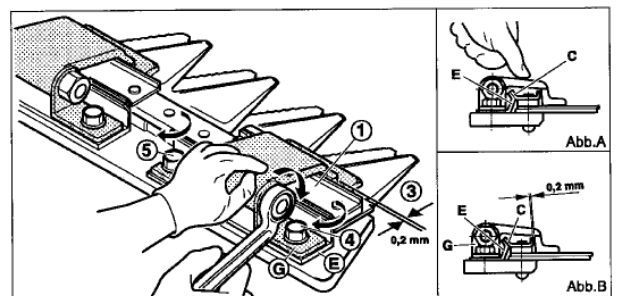
- povolte stavěcí šrouby (a) přídržovače
- odstraňte případně krycí lištu (b)
- odklopte přídržovač (c)
- vyjměte nože
- vyčistěte lištu

Montáž horních nožů



- povolte stavěcí šrouby (1) přídržovače
- vyšroubujte upevňovací šrouby (2) a (3)
- odejměte a vyčistěte přídržovače s vodítky (E) a úhlovými držáky (G), poté je opět namontujte
- upevňovací šrouby (2), (3) a poté stavěcí šrouby (1) lehce utáhněte palcem a ukazováčkem
- nastavte přesah (4) na 2-2,5 mm mezi pohyblivým a pevným nožem a zajistěte dvěma svěrkami (5) nebo samosvornými kleštěmi

POZOR Dbejte na to, aby přesah byl stejnomořný po celé délce žací lišty.



- vodítka (E) přiložte na vodicí lišty (C)
- úhlové držáky (G) s přídržovačem posunujte, dokud vůle mezi vodicí lištou (C) a přídržovačem není 0,2 mm (na tloušťku pohlednice)
- utáhněte upevňovací šrouby (4), (5), tento postup proveďte u ostatních vodítek ve stejném pořadí
- přitiskněte přídržovač a při tom současně utáhněte šroub (1) (Md = 50 Nm)

POZOR Po základním seřízení musí lišta s noži chodit lehce. Seřízení případně opakujte.